



جمهوری اسلامی ایران
وزارت بهداشت، درمان و آموزش پزشکی

معاونت توسعه پرست و منابع

اداره گل منابع انسانی

راهنمای برگزاری مصاحبه استخدامی

ویژه رشته های شغلی کاردان و کارشناس فوریتهای پزشکی، کارشناس ارتباطات و عملیات و اپراتور ۱۱۵

آزمون ۹۵/۸/۲۱

بسمه تعالی

این راهنما به منظور انجام مصاحبه استخدامی برای مشاغل فوریت‌های پزشکی (شامل کارشناس و کاردان فوریت‌های پزشکی، کارشناس ارتباطات و عملیات (پزشک و پرستار) و اپراتور ۱۱۵)، و سنجش داوطلبان مربوطه از نظر تناسب با شرایط تعریف شده برای تصدی شغل مورد نظر، پس از قبولی اولیه افراد در آزمون استخدامی کتبی (به منظور تکمیل فرایند آزمون) تهیه گردیده است.

فهرست مطالب

- ۱) مسئولیت برگزاری مصاحبه
- ۲) محتوای مصاحبه
 - ۲-۱) محتوای مصاحبه رشته‌های شغلی کاردان و کارشناس فوریت‌های پزشکی
 - ۲-۲) محتوای مصاحبه رشته‌های شغلی کارشناس ارتباطات و عملیات (پرستار) و اپراتور ۱۱۵
 - ۲-۳) محتوای مصاحبه رشته کارشناس ارتباطات و عملیات (پزشک)
- ۳) اعضای کمیته مصاحبه
- ۴) فرایند مصاحبه
 - ۴-۱) فرایند مصاحبه رشته‌های شغلی کاردان و کارشناس فوریت‌های پزشکی
 - ۴-۲) فرایند مصاحبه رشته‌های شغلی کارشناس ارتباطات و عملیات (پرستار) و اپراتور ۱۱۵
 - ۴-۳) فرایند مصاحبه رشته کارشناس ارتباطات و عملیات (پزشک)
- ۵) مستندسازی
- ۶) نحوه امتیازدهی
 - ۶-۱) نحوه امتیازدهی مصاحبه رشته‌های شغلی کاردان و کارشناس فوریت‌های پزشکی
 - ۶-۲) نحوه امتیازدهی مصاحبه رشته‌های عملیات (پرستار) و اپراتور
 - ۶-۳) نحوه امتیازدهی مصاحبه رشته کارشناس ارتباطات و عملیات (پزشک)
 - ۶-۴) محاسبه امتیاز کارکنان قراردادی
- ۷) فرم‌های مصاحبه
 ۱. فرم اطلاعات قد و BMI داوطلبین (کارشناس ارتباطات و عملیات (پزشک) و کارشناس و کاردان فوریت‌های پزشکی)
 ۲. فرم ثبت خطاهای آزمون عملی کارشناس و کاردان فوریت‌های پزشکی
 ۳. فرم ثبت خطاهای آزمون عملی کارشناس ارتباطات و عملیات (پزشک)
 ۴. فرم امتیازات مصاحبه تخصصی داوطلبین رشته‌های شغلی کارشناس ارتباطات و عملیات (پرستار) و اپراتور ۱۱۵
 ۵. فرم امتیازات مصاحبه تخصصی داوطلبین رشته شغلی کارشناس ارتباطات و عملیات (پزشک)
 ۶. فرم امتیازات داوطلبین رشته شغلی کارشناس و کاردان فوریت‌های پزشکی
 ۷. فرم امتیازات داوطلبین رشته‌های شغلی کارشناس ارتباطات و عملیات (پرستار) و اپراتور ۱۱۵
 ۸. فرم امتیازات داوطلبین رشته شغلی کارشناس ارتباطات و عملیات (پزشک)

۱) مسئولیت برگزاری مصاحبه

با توجه به قطب‌بندی دانشگاه‌های علوم پزشکی به استناد مصوبه شورای عالی انقلاب فرهنگی در سال ۱۳۹۴، به منظور استفاده از ظرفیت قطب‌های تعیین شده، برگزاری مصاحبه استخدامی برای رشته‌های فوق‌الذکر، با مسئولیت دانشگاه‌های علوم پزشکی قطب صورت می‌پذیرد؛ به عبارت دیگر مسئولیت برنامه ریزی، زمانبندی، اجرا، مستندسازی، جمع‌بندی و ارسال نتایج مصاحبه استخدامی داوطلبین رشته‌های شغلی مربوطه دانشگاه‌های زیرمجموعه به عهده دانشگاه قطب خواهد بود.

بدیهی است دانشگاه قطب بایستی از ظرفیت و امکانات نیروی انسانی و فیزیکی دانشگاه‌های زیرمجموعه استفاده نماید. به عنوان مثال دانشگاه قطب می‌تواند پس از احصاء ظرفیت‌های موجود در کلیه دانشگاه‌های زیرمجموعه، طی یک برنامه‌ریزی مناسب، مصاحبه‌ها را در محل یک یا چند دانشگاه زیرمجموعه اجرا نموده و یا در صورت محدود بودن تعداد داوطلبان در دانشگاه‌های زیرمجموعه، نسبت به اجرای مصاحبه در دانشگاه قطب اقدام کند. بدین منظور دانشگاه قطب می‌بایست بر اساس آمار تعداد افراد شرکت‌کننده در دانشگاه خود و دانشگاه‌های زیرمجموعه، و با توجه به موارد ذیل (از جمله تعداد مصاحبه‌گران لازم در هر بخش مصاحبه، زمان مورد نیاز برای هر بخش مصاحبه و ...) نسبت به تهیه برنامه زمانبندی جهت انجام مصاحبه و اطلاع‌رسانی به دانشگاه‌های زیرمجموعه و مصاحبه‌گران اقدام نماید.

۲) محتوای مصاحبه

۲-۱) محتوای مصاحبه رشته‌های شغلی کاردان و کارشناس فوریت‌های پزشکی

برای سنجش داوطلبان مذکور از نظر تناسب با شغل مورد نظر، دو نوع ارزیابی، مدنظر قرار می‌گیرد:

سنجش قد و BMI (شاخص توده بدنی): ارزیابی شرایط فیزیکی افراد از لحاظ قد و تناسب قد و وزن

سنجش وضعیت و آمادگی جسمانی: ارزیابی قدرت بدنی و چابکی و توانایی، مدیریت زمان داوطلبان

۲-۲) محتوای مصاحبه رشته‌های شغلی کارشناس ارتباطات و عملیات (پرستار) و اپراتور ۱۱۵

مصاحبه تخصصی: ارزیابی دانش تخصصی، اطلاعات شهرشناسی، و سرعت عمل و دقت در تایپ

تسلط به زبان رایج منطقه در مناطقی که زبان رایج منطقه، فارسی نمی‌باشد

۲-۳) محتوای مصاحبه رشته کارشناس ارتباطات و عملیات (پزشک)

سنجش قد و BMI (شاخص توده بدنی): ارزیابی شرایط فیزیکی افراد از لحاظ قد و تناسب قد و وزن

سنجش وضعیت و آمادگی جسمانی: ارزیابی قدرت بدنی و چابکی و توانایی، مدیریت زمان داوطلبان

مصاحبه تخصصی: ارزیابی دانش تخصصی

۳) اعضای کمیته مصاحبه

کمیته مصاحبه برای کلیه مشاغل شامل دو گروه «مصاحبه گر» و «ناظر» به شرح ذیل می باشد.

مصاحبه گران

مصاحبه گران رشته های کاردان و کارشناس فوریت های پزشکی و کارشناس ارتباطات و عملیات (پزشک) شامل:

Z دو نفر کارشناس تربیت بدنی مورد تایید دانشگاه قطب جهت سنجش و تایید قد و BMI

Z دو نفر کارشناس فوریت های پزشکی منتخب دانشگاه قطب جهت سنجش آمادگی جسمانی

مصاحبه گران رشته های کارشناس ارتباطات و عملیات (پرستار) و اپراتور ۱۱۵:

Z رییس اداره ارتباطات و فرماندهی عملیات مرکز حوادث و فوریت های پزشکی دانشگاه مربوطه یا نماینده منتخب وی جهت

انجام مصاحبه تخصصی

Z کارشناس فوریت های پزشکی (دیسپچ) منتخب دانشگاه قطب

مصاحبه گران رشته کارشناس ارتباطات و عملیات (پزشک):

Z دو نفر کارشناس فوریت های پزشکی منتخب دانشگاه قطب جهت سنجش آمادگی جسمانی

Z رییس اداره ارتباطات و فرماندهی عملیات مرکز حوادث و فوریت های پزشکی دانشگاه مربوطه یا نماینده تام الاختیار وی (جهت

انجام مصاحبه تخصصی)

Z یک نفر پزشک منتخب دانشگاه قطب (جهت انجام مصاحبه تخصصی)

ناظرین

علاوه بر مصاحبه گرهای تخصصی فوق، افراد ذیل نیز باید در فرایند مصاحبه همه مشاغل مشمول این راهنما حضور داشته باشند:

Z معاون توسعه مدیریت و منابع یا مدیر منابع انسانی دانشگاه مربوطه

Z رییس / مسئول واحد استخدام دانشگاه مربوطه یا عناوین مشابه (به عنوان دبیر کمیته)

Z نماینده حراست دانشگاه مربوطه

Z نماینده هسته گزینش دانشگاه مربوطه (آشنا به مشاغل مورد مصاحبه)

Z نماینده بازرسی دانشگاه مربوطه

Z مدیر منابع انسانی دانشگاه قطب یا نماینده تام الاختیار (در مواردی که مصاحبه برای دانشگاه های زیرمجموعه می باشد)

Z رییس مرکز مدیریت حوادث و فوریت های پزشکی دانشگاه مربوطه یا نماینده تام الاختیار وی

توجه: در مصاحبه های مربوط به ایثارگران، نماینده بنیاد شهید و امور ایثارگران استان ذیربط نیز در صورت تمایل می تواند حضور داشته باشد.

۴) فرایند مصاحبه

۴-۱) فرایند مصاحبه رشته های شغلی کارشناس و کاردان فوریت های پزشکی

برگزاری مصاحبه برای مشاغل مذکور، پس از بررسی و تایید مدارک و سهمیه های استخدامی داوطلبان، در دو مرحله به شرح زیر انجام خواهد شد:

مرحله اول:

همانگونه که در آگهی استخدامی نیز درج گردیده است، در ابتدا قد و شاخص توده بدنی افراد توسط یک کارشناس تربیت بدنی (و تحت نظارت کارشناس تربیت بدنی دوم) مورد سنجش قرار می گیرد. بدین ترتیب افراد دارای قد کمتر از ۱۷۰ و یا BMI بالاتر از ۲۷ از ورود به مراحل بعد حذف می گردند.

مرحله دوم:

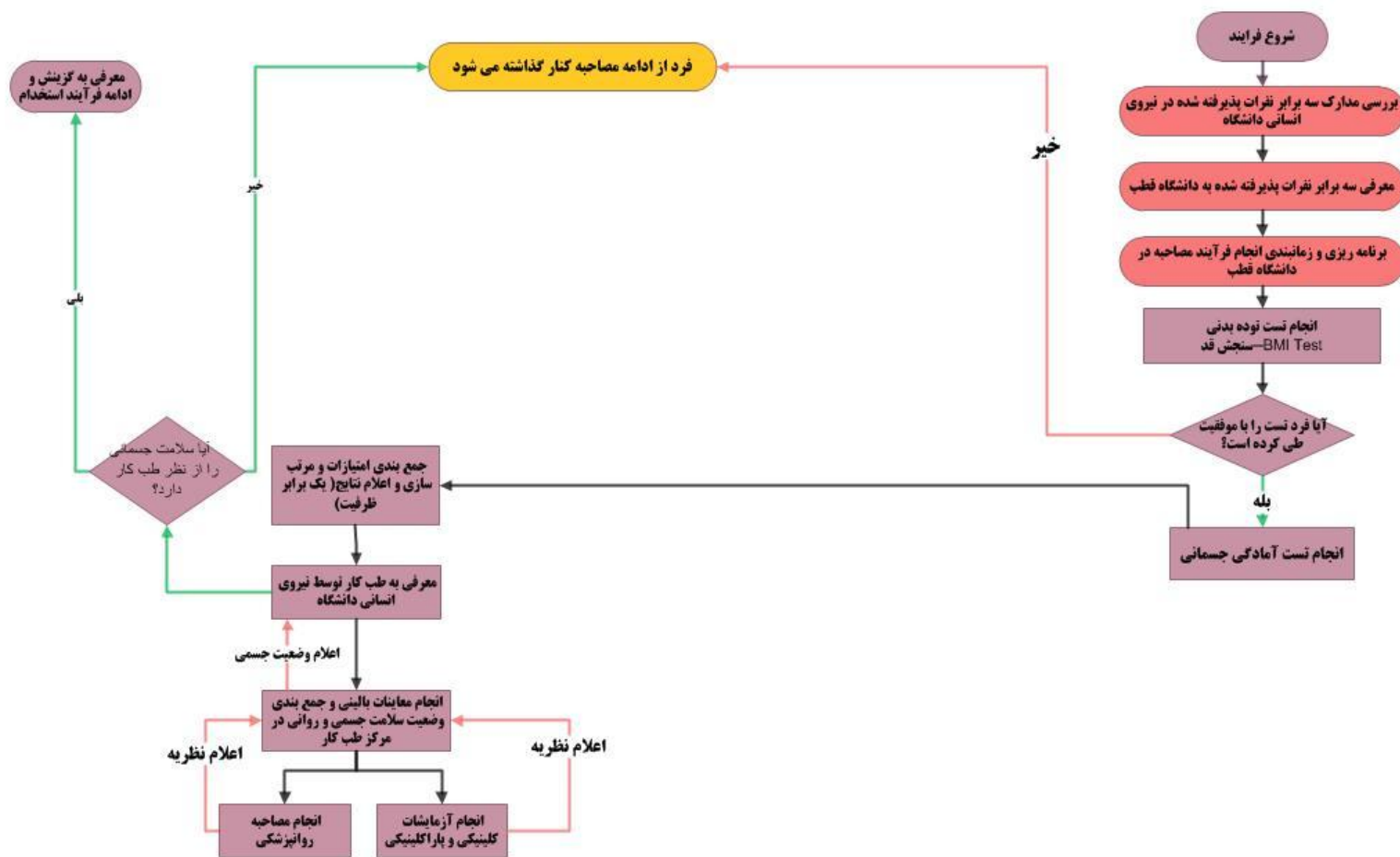
در این مرحله، آزمون عملی آمادگی جسمانی به شرح ذیل انجام خواهد گرفت.

- به منظور ارزیابی چابکی و سرعت عمل و مدیریت زمان داوطلبان، آزمون مذکور بر اساس دستورالعمل مربوطه (تصویر پیوست)، به عمل خواهد آمد. این آزمون توسط دو کارشناس فوریت های پزشکی منتخب قطب مجموعاً در مدت زمانی حدود ۱۰ دقیقه (۴ دقیقه آزمون و ۶ دقیقه ارائه توضیح و آماده سازی) انجام می گردد. بدین ترتیب خطاهای فرد و کل مدت زمان انجام آزمون ثبت می گردد.

نکته: سنجش قد و BMI و آزمون آمادگی جسمانی می بایست در یک سالن ورزشی مناسب از نظر نور، گرمایش و سرمایش صورت گیرد.

فرایند انجام مصاحبه رشته های شغلی کارشناس و کاردان فوریت های پزشکی در شکل شماره ۱ نشان داده شده است.

شکل شماره ۱: فرآیند انجام مصاحبه استخدامی و معاینات و آزمایشات بدو استخدام (کارشناس و کاردان فوریتهای پزشکی)



۴-۲) فرایند مصاحبه رشته های شغلی کارشناس ارتباطات و عملیات(پرستار) و اپراتور ۱۱۵

مصاحبه برای مشاغل مذکور، پس از بررسی و تایید مدارک و سهمیه های استخدامی داوطلبان، در پانلی که با حضور مصاحبه‌گران و ناظرین مربوطه تشکیل می شود، به شرح زیر صورت می گیرد:

۱- دانش تخصصی مصاحبه شونده بر اساس چهار سوال مطروحه، مورد بررسی و امتیازدهی قرار می گیرد.

نکته ۱: سوالات دانش تخصصی، تحت نظارت دانشگاه قطب و حراست دانشگاه (عمدتاً از پروتکل تریاژ تلفنی که به پیوست آمده است) در سه سطح دشوار، متوسط و آسان تهیه و قرنطینه می‌گردد و در هر پاکت دربسته (مجموعاً چهار سوال شامل یک سوال از سطوح دشوار و آسان، و دو سوال از سطح متوسط) قرار داده می شود و در روز مصاحبه پاکت‌های مربوطه در اختیار مصاحبه‌گران قرار داده می شود تا به صورت تصادفی توسط داوطلب انتخاب و پاسخ داده شود.

نکته ۲: در مناطقی که زبان رایج منطقه، فارسی نمی باشد، با پرسیدن یکی از سوالات علمی به زبان رایج منطقه، سطح تسلط داوطلب به زبان منطقه نیز مورد ارزیابی قرار می گیرد.

۲- اطلاعات شهرشناسی داوطلب طی شش سوال جداگانه به شرح زیر مورد بررسی قرار می گیرد:

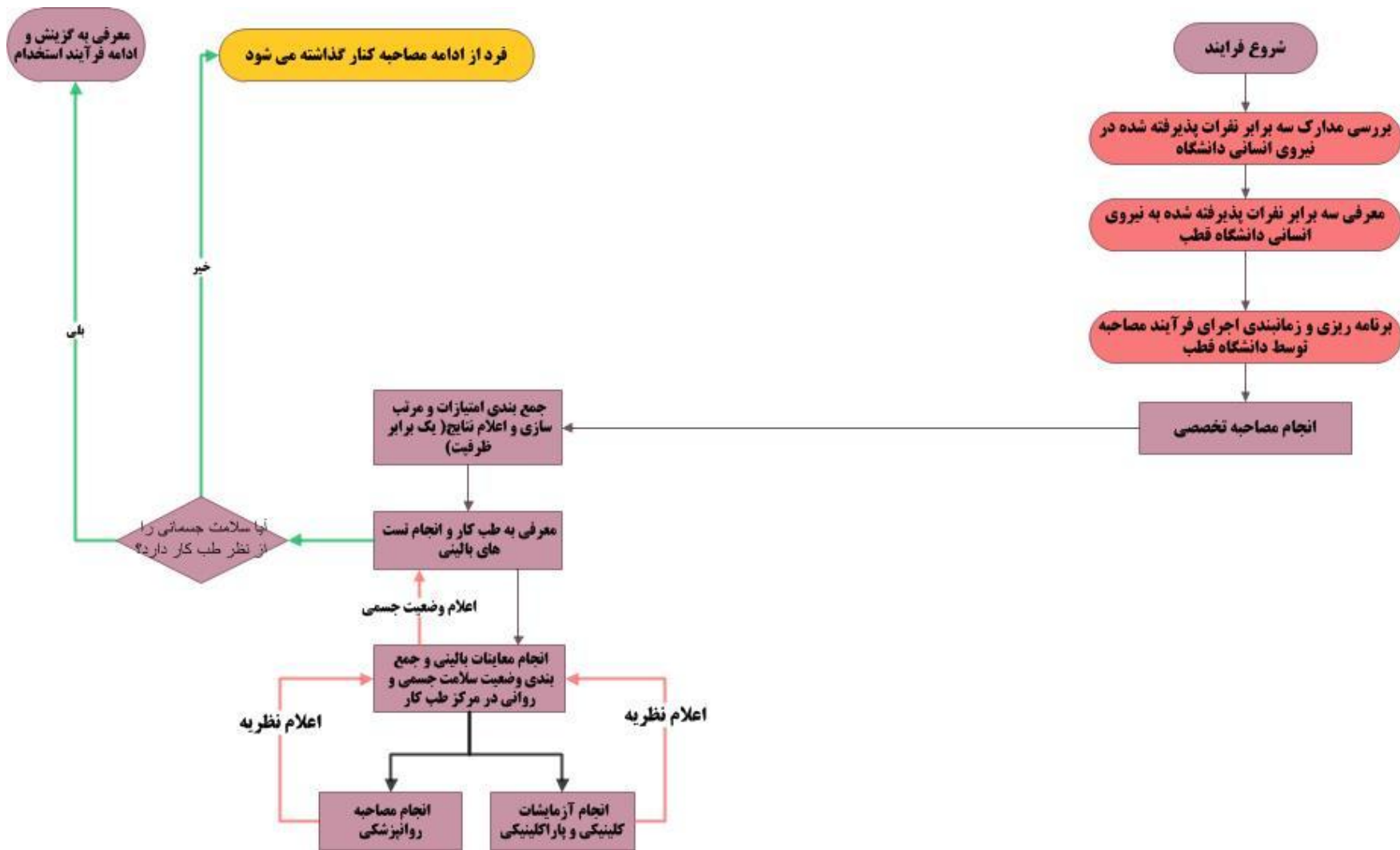
- نشانی مناطق مختلف شهر و جاده های ورودی شهر
- نشانی مراکز درمانی و بیمارستانها
- نشانی مراکز مهم صنعتی و فرهنگی و تفریحی و...

نکته: سطح سوالات بایستی در یک حد باشد و از پرسش در مورد نشانی های فرعی و مراکز غیرمهم اجتناب گردد.

۳- در خصوص سرعت و دقت عمل در تایپ، چند نشانی شامل ۳۰۰ کاراکتر (حدود ۳ خط با فونت ۱۲) به فرد داده شده و از او خواسته می‌شود که متن مربوطه را تایپ نموده و زمان صرف شده توسط مصاحبه گر ثبت می گردد. زمان تایپ برابر با مدت انجام تایپ و اصلاح غلط های املائی احتمالی است. لازم به ذکر است دانشگاه در صورت تمایل می تواند از نرم افزارهای موجود در این خصوص استفاده نماید.

فرایند انجام مصاحبه رشته های شغلی کارشناس ارتباطات و عملیات(پرستار) و اپراتور ۱۱۵ در شکل شماره ۲ نشان داده شده است.

شکل شماره ۲: فرآیند انجام مصاحبه استخدامی و معاینات و آزمایشات بدو استخدام (کارشناس ارتباطات عملیات پرستار و اپراتور ۱۱۵)



۲-۴) فرایند مصاحبه رشته های شغلی کارشناس ارتباطات و عملیات(پزشک)

برگزاری مصاحبه برای شغل مذکور، پس از بررسی و تایید مدارک و سهمیه های استخدامی داوطلبان، در دو مرحله به شرح زیر انجام خواهد شد:

مرحله اول:

در ابتدای کار قبل از ورود به مراحل بعدی، همانگونه که در آگهی استخدامی نیز درج گردیده است، قد و شاخص توده بدنی افراد توسط یک کارشناس تربیت بدنی (و تحت نظارت کارشناس تربیت بدنی دوم) مورد سنجش قرار می گیرد. بدین ترتیب افراد دارای قد کمتر از ۱۷۰ و یا BMI بالاتر از ۲۷ از ورود به مراحل بعد حذف می گردند.

مرحله دوم:

در این مرحله آمادگی جسمانی و دانش تخصصی داوطلب به شرح زیر مورد ارزیابی قرار می گیرد:

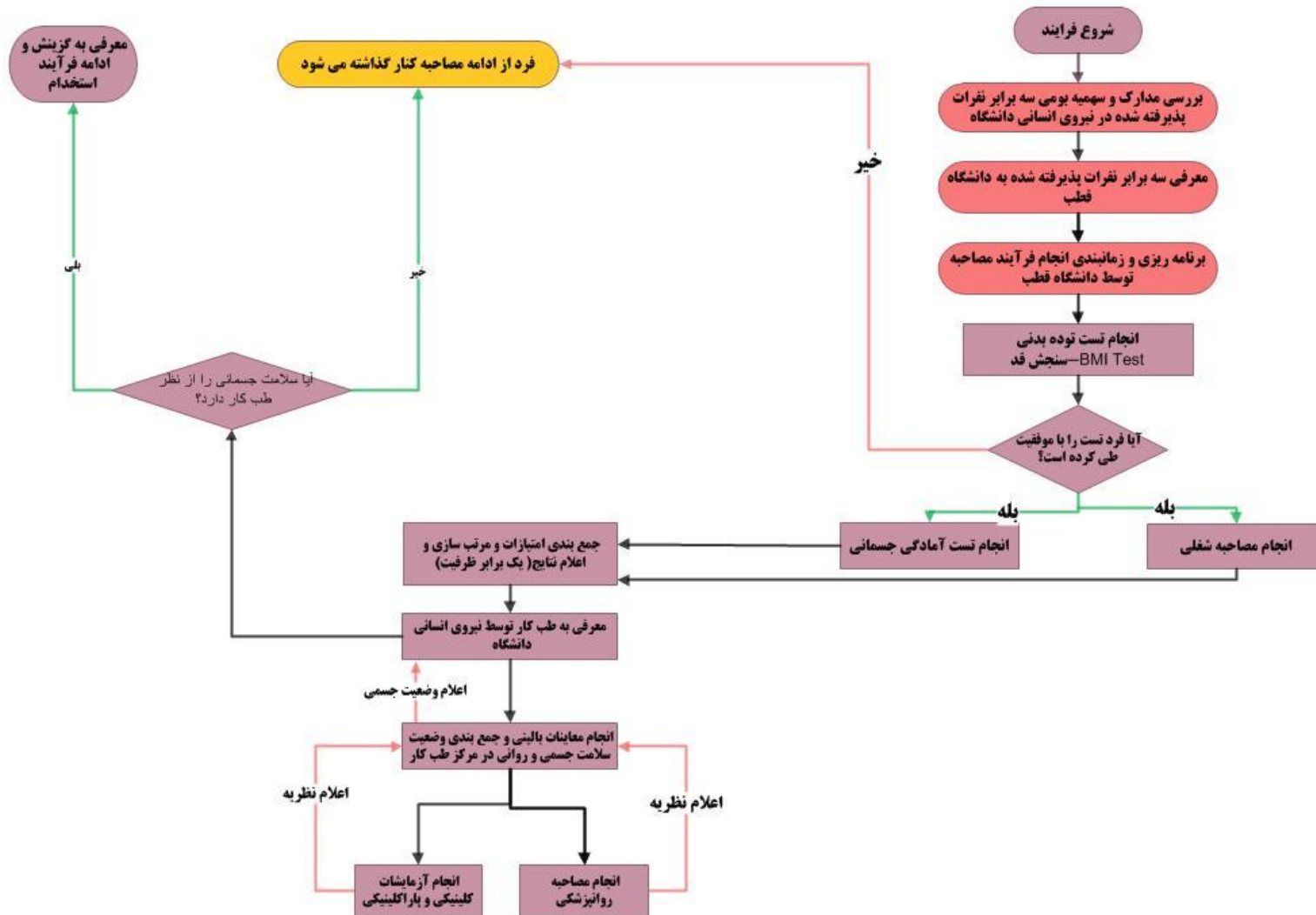
- به منظور ارزیابی چابکی و سرعت عمل و مدیریت زمان داوطلبان، آزمون آمادگی جسمانی بر اساس دستورالعمل مربوطه (پیوست)، صورت می پذیرد. این آزمون توسط دو کارشناس فوریت های پزشکی منتخب قطب انجام می گردد. بدین ترتیب خطاهای فرد و کل مدت زمان انجام آزمون ثبت می گردد.

Z در پانل تخصصی، دانش تخصصی مصاحبه شونده بر اساس پنج سوال مطروحه، مورد بررسی و امتیازدهی قرار می گیرد. سوالات دانش تخصصی تحت نظارت دانشگاه قطب و حراست دانشگاه در سه سطح دشوار، متوسط و آسان تهیه و قرنطینه می گردد و در هر پاکت در بسته (مجموعاً پنج سوال شامل دو سوال از سطوح دشوار، یک سوال سطح آسان، و دو سوال از سطح متوسط) قرار داده می شود و در روز مصاحبه پاکت های مربوطه در اختیار مصاحبه گران قرار داده می شود تا به صورت تصادفی توسط داوطلب انتخاب و پاسخ داده شود.

توجه: برگزاری مصاحبه تخصصی و آزمون عملی آمادگی جسمانی نسبت به همدیگر دارای اولویت زمانی نمی باشد و بر اساس زمانبندی که توسط تیم مصاحبه صورت خواهد گرفت برای استفاده بهینه از وقت و هزینه تعدادی از افراد برای انجام مصاحبه تخصصی و تعدادی نیز برای آزمون عملی معرفی خواهند شد.

فرایند انجام مصاحبه رشته های شغلی کارشناس ارتباطات و عملیات(پزشک) در شکل شماره ۳ نشان داده شده است.

شکل شماره ۳: فرآیند انجام مصاحبه استخدامی و معاینات و آزمایشات بدو استخدام (کارشناس ارتباطات عملیات پزشکی)



۵) مستندسازی

در مستندسازی فرایند مصاحبه بایستی موارد زیر مورد توجه قرار گیرد:

- Z کلیه مصاحبه های تخصصی بایستی توسط نماینده حراست دانشگاه به صورت صوتی و یا تصویری حسب امکانات موسسه، ضبط گردد(آزمون آمادگی جسمانی تصویربرداری گردد).
- Z کلیه فرمهای امتیازدهی، یک نسخه از لیست تنظیم شده نهایی، مستندات ضبط شده و سوابق مربوط به پاسخگویی سوالات مصاحبه محرمانه است و لازم است توسط نماینده حراست دانشگاه به طریق مقتضی ضبط و نگهداری شود.
- Z نمرات مکتسبه افراد در مصاحبه توسط دبیر کمیته مصاحبه دانشگاه مربوطه در سامانه سازمان سنجش منضم به مستندات درج گردد.
- Z لیست نهایی به همراه امتیازات کسب شده هر داوطلب بایستی در ۳ نسخه به تایید کمیته آزمون دانشگاه مربوطه رسیده و جهت اقدامات بعدی در اختیار مرکز حراست و منابع انسانی خود دانشگاه و دانشگاه قطب قرار گیرد.

۶) نحوه امتیازدهی و رتبه بندی نهایی

۶-۱) نحوه امتیازدهی مصاحبه رشته های شغلی کاردان و کارشناس فوریت های پزشکی

- Z با توجه به اینکه برخورداری از قد و BMI از شرایط عمومی مندرج در آگهی منتشره است و عدم برخورداری از هریک از شرایط مذکور منجر به حذف داوطلب از فرایند مصاحبه می گردد، لذا صرفا امتیاز مکتسبه در آزمون آمادگی جسمانی ملاک عمل برای تعیین امتیاز مصاحبه خواهد بود. امتیاز نهایی هر شرکت کننده در آزمون مذکور برابر است با بالاترین نمره اختصاص داده شده به آزمون آمادگی جسمانی (عدد ۳۰) ضربدر بهترین رکورد ثبت شده به ثانیه، تقسیم بر رکورد شرکت کننده به ثانیه

۶-۲) نحوه امتیازدهی مصاحبه رشته های شغلی کارشناس ارتباطات و عملیات(پرستار) و اپراتور ۱۱۵

- در این مشاغل کارشناس ارتباطات و عملیات(پرستار) و اپراتور امتیاز مکتسبه در مصاحبه تخصصی ملاک عمل برای تعیین امتیاز مصاحبه خواهد بود. برای محاسبه امتیاز هر فرد، به شرح ذیل اقدام می گردد:

- Z به پاسخ های ارائه شده در قبال مصاحبه دانش تخصصی، بر اساس مطلوبیت پاسخ از صفر تا پنج امتیاز داده می شود (حداکثر ۲۰ امتیاز)

Z به پاسخ های ارائه شده در قبال مباحث شهر شناسی، بر اساس مطلوبیت پاسخ از صفر تا دو امتیاز داده می شود (حداکثر ۶ امتیاز)

- Z امتیاز نهایی شرکت کننده برابر است با سقف نمره اختصاص داده شده به آزمون تایپ (عدد ۴) ضربدر بهترین رکورد ثبت شده به ثانیه، تقسیم بر رکورد شرکت کننده به ثانیه

۶-۳) نحوه امتیازدهی مصاحبه رشته کارشناس ارتباطات و عملیات(پزشک)

با توجه به اینکه برخورداری از قد و BMI از شرایط عمومی مندرج در آگهی منتشره است و عدم برخورداری از شرایط مذکور منجر به حذف داوطلب از فرایند مصاحبه می گردد، لذا امتیاز مکتسبه در آزمون آمادگی جسمانی و مصاحبه شغلی ملاک عمل برای تعیین امتیاز مصاحبه خواهد بود.

Z برای محاسبه امتیاز هر شرکت کننده در آزمون آمادگی جسمانی، امتیاز نهایی برابر است با سقف نمره اختصاص داده شده به آزمون آمادگی جسمانی (عدد ۵) ضربدر بهترین رکورد ثبت شده به ثانیه، تقسیم بر رکورد شرکت کننده به ثانیه

Z برای محاسبه امتیاز هر فرد در مصاحبه تخصصی، به پاسخ های ارائه شده در قبال مصاحبه دانش تخصصی، بر اساس مطلوبیت پاسخ از صفر تا پنج امتیاز داده می شود (حداکثر ۲۵ امتیاز)

۴-۶) محاسبه امتیاز کارکنان قراردادی

در ادامه امتیازبندی، می بایست بر اساس بند ۴ امتیازات و سهمیه های قانونی آگهی استخدامی منتشره به کارکنان قراردادی دارای شناسه قراردادی و یا شرایط اخذ شناسه از سامانه کارمند ایران به ازای هر سال سابقه خدمتی در هر یک از دستگاههای اجرایی دو درصد و حداکثر بیست درصد از نمره کل اضافه گردد.

در ادامه، دبیر کمیته آزمون دانشگاه، امتیاز نهایی افراد را با توجه به مجموع نمرات کتبی و مصاحبه، طبق فرمول زیر محاسبه کرده و اقدام به رتبه بندی افراد نموده و نسبت به ورود اطلاعات کلیه مشمولین در پرتال آزمون استخدامی سازمان سنجش کشور می نماید. پس از اعلام نتیجه نهایی (اعلام یک برابر سهمیه مربوطه) از سوی سازمان مذکور، دبیر کمیته آزمون، مشمولین را برای انجام آزمایشات استخدامی و انجام مراحل گزینش به مراجع ذیربط دانشگاه مربوطه معرفی می نماید.

$$\text{نمره نهایی} = (\text{نمره آزمون کتبی} * 70\%) + (\text{نمره آزمون مصاحبه} * 30\%)$$

فرم های مصاحبه

در طی مصاحبه، بایستی فرم هایی به شرح ذیل توسط مصاحبه گران تکمیل و پس از تایید نماینده مدیریت منابع انسانی دانشگاه قطب، در اختیار دبیر کمیته مصاحبه قرار گیرد.

۱. فرم اطلاعات قد و BMI داوطلبین (کارشناس ارتباطات و عملیات (پزشک) و کارشناس و کاردان فوریت های پزشکی)

ردیف	نام و نام خانوادگی	رشته شغلی	قد	وزن	BMI	عدم تایید/ تایید
نام و نام خانوادگی ارزیابی کننده امضاء			نام و نام خانوادگی تایید کننده امضاء			

۲. فرم ثبت خطاهای آزمون عملی کارشناس و کاردان فوریتهای پزشکی

نام و نام خانوادگی مصاحبه شونده:

کد ملی:

ردیف	خطای انجام شده	داوری	جریمه خطا به ثانیه	جریمه ها به ثانیه	توضیحات
۱	شروع تست	تصحیح حرکت	-		
۲	برخورد با مانع مخروطی(کله قندی)	خطا	۲ ثانیه برای هر کله قندی		
۳	برخورد با مانع افت و خیز	ادامه تست	-		
۴	انداختن لانگ بک بورد	تصحیح حرکت	-		
۵	قرار نگرفتن لانگبک بورد در جایگاه	تصحیح حرکت	-		
۶	قرار نگرفتن پا در جایگاه پرش تک پا	خطا	۲ ثانیه برای هر حرکت اشتباه		
۷	قرار گرفتن هردو پا در جایگاه پرش تک پا	تصحیح حرکت	-		
۸	انداختن جامبگ و کیف	تصحیح حرکت	-		
۹	قرارنگرفتن جامبگ و کیف در جایگاه	تصحیح حرکت	-		
۱۰	خطای پرس توپ (صاف نکردن آرنج و عدم تماس توپ با قفسه سینه)	تصحیح حرکت (حرکت اشتباه شمرده نمی شود)	-		
۱۱	انصراف ناقص از ایستگاه پرس توپ مدیسن بال به ازای هر حرکت	خطا	۲ ثانیه به ازای هر حرکت باقیمانده		
۱۲	انداختن کیف	تصحیح حرکت	-		
۱۳	قرار نگرفتن کیف در جایگاه	تصحیح حرکت	-		
۱۴	قرارنگرفتن وسایل در جایگاه تست هماهنگی عصبی- عضلانی	خطا	۲ ثانیه به ازای هر وسیله		
۱۵	خطای وارونه قرار دادن مصدوم بروی برانکار	تصحیح حرکت	-		
۱۶	نبستن تسمه های نگهدارنده	تصحیح حرکت	-		
۱۷	برخورد با مانع مخروطی(کله قندی)	خطا	۲ ثانیه برای هر کله قندی		
۱۸	خطای پایان تست	تصحیح حرکت	-		
۱۹	خطای ترک کردن تست بدون فرمان داور	خطا	مردود		
۲۰	خطای توقف در تست بعلت آسیب دیدگی	خطا	توقف تست و ثبت علت آسیب		
جمع خطاها(به ثانیه)					
زمان ثبت شده اصلی					
زمان مجموع با احتساب جریمه ها					

نام و نام خانوادگی کارشناس تربیت بدنی منتخب دانشگاه قطب (داور)	نام و نام خانوادگی کارشناس فوریت پزشکی منتخب دانشگاه قطب (داور)	نام و نام خانوادگی کارشناس فوریت پزشکی منتخب دانشگاه قطب (داور)
امضاء	امضاء	امضاء

۳. فرم ثبت خطاهای آزمون عملی کارشناس ارتباطات و عملیات (پزشک)

نام و نام خانوادگی مصاحبه شونده:

کد ملی:

ردیف	خطای انجام شده	داوری	جریمه خطا به ثانیه	جریمه ها به ثانیه	توضیحات
۱	شروع تست	تصحیح حرکت	-		
۲	برخورد با مانع مخروطی(کله قندی)	خطا	۲ ثانیه برای هر کله قندی		
۳	برخورد با مانع افست و خیز	ادامه تست	-		
۴	انداختن لانگ بک بورد	تصحیح حرکت	-		
۵	قرار نگرفتن لانگ بک بورد در جایگاه	تصحیح حرکت	-		
۶	قرار نگرفتن پا در جایگاه پرش تک پا	خطا	۲ ثانیه برای هر حرکت اشتباه		
۷	قرار گرفتن هردو پا در جایگاه پرش تک پا	تصحیح حرکت	-		
۸	انداختن جامبگ و کیف	تصحیح حرکت	-		
۹	قرار نگرفتن جامبگ و کیف در جایگاه	تصحیح حرکت	-		
۱۰	انداختن کیف	تصحیح حرکت	-		
۱۱	قرار نگرفتن کیف در جایگاه	تصحیح حرکت	-		
۱۲	قرار نگرفتن وسایل در جایگاه تست هماهنگی عصبی- عضلانی	خطا	۲ ثانیه به ازای هر وسیله		
۱۳	برخورد با مانع مخروطی(کله قندی)	خطا	۲ ثانیه برای هر کله قندی		
۱۴	خطای پایان تست	تصحیح حرکت	-		
۱۵	خطای ترک کردن تست بدون فرمان داور	خطا	مردود		
۱۶	خطای توقف در تست بعلت آسیب دیدگی	خطا	توقف تست و ثبت علت آسیب		
جمع خطاها(به ثانیه)					
زمان ثبت شده اصلی					
زمان مجموع با احتساب جریمه ها					
نام و نام خانوادگی کارشناس فوریت پزشکی منتخب دانشگاه قطب (داور)		نام و نام خانوادگی کارشناس فوریت پزشکی منتخب دانشگاه قطب (داور)		نام و نام خانوادگی کارشناس تربیت بدنی منتخب دانشگاه قطب (داور)	
امضاء		امضاء		امضاء	

۴. فرم امتیازات مصاحبه تخصصی داوطلبین رشته های شغلی کارشناس ارتباطات و عملیات (پرستار) و اپراتور ۱۱۵

نام و نام خانوادگی داوطلب :

کد ملی:

ردیف	موضوع سنجش	معیار سنجش	امتیاز	توضیحات
۱	دانش تخصصی	پرسش اول		
		پرسش دوم		
		پرسش سوم		
		پرسش چهارم (به زبان رایج منطقه)		
۲	مهارت تایپ	زمان انجام تایپ*		
۳	آشنایی با مباحث شهر شناسی	آدرس اول		
		آدرس دوم		
		آدرس سوم		
جمع کل امتیاز				
نام و نام خانوادگی ارزیابی کننده امضاء			نام و نام خانوادگی ارزیابی کننده امضاء	

* با توجه به اینکه امتیاز آزمون تایپ بستگی به بهترین رکورد ثبت شده دارد، در این قسمت، مدت زمان صرف شده توسط فرد (و نه امتیاز مربوطه) درج می گردد.

۵. فرم امتیازات مصاحبه تخصصی داوطلبین رشته شغلی کارشناس ارتباطات و عملیات (بزرگ)

کد ملی:

نام و نام خانوادگی داوطلب :

موضوع سنجش	معیار سنجش	امتیاز	توضیحات
دانش تخصصی	پرسش اول		
	پرسش دوم		
	پرسش سوم		
	پرسش چهارم		
	پرسش پنجم		
نام و نام خانوادگی ارزیابی کننده امضاء		نام و نام خانوادگی ارزیابی کننده امضاء	

۶. فرم امتیازات داوطلبین رشته های شغلی کارشناس و کاردان فوریت‌های پزشکی

علت آسیب دیدگی یا انصراف شرکت کننده	امتیاز نهایی	امتیازات مکتسبه از موارد سنجش شده			تاریخ آزمون عملی	کد ملی	نام و نام خانوادگی داوطلب	گروه شغلی	ردیف
		زمان مجموع با احتساب جریمه ها	زمان مجموع زمان جریمه ها (به ثانیه)	زمان ثبت شده اصلی					

امضاء معاون توسعه مدیریت و منابع یا مدیر منابع انسانی دانشگاه مربوطه

امضاء مدیر منابع انسانی دانشگاه قطب یا نماینده تام الاختیار (در مواردی که مصاحبه برای دانشگاه های زیرمجموعه می باشد)

امضاء نماینده هسته گزینش دانشگاه مربوطه

امضاء نماینده حراست دانشگاه مربوطه

امضاء نماینده بازرسی دانشگاه مربوطه

امضاء رییس مرکز مدیریت حوادث و فوریت های پزشکی دانشگاه مربوطه یا نماینده تام الاختیار وی

امضاء نام و نام خانوادگی کارشناس فوریت پزشکی منتخب دانشگاه قطب

امضاء نام و نام خانوادگی کارشناس فوریت پزشکی منتخب دانشگاه قطب

امضاء رییس / مسئول واحد استخدام دانشگاه مربوطه یا عناوین مشابه (به عنوان دبیر کمیته)

۷. فرم امتیازات داوطلبین رشته های شغلی کارشناسی ارتباطات و عملیات (پرستار) و اپراتور ۱۱۵

ردیف	گروه شغلی	نام و نام خانوادگی داوطلب	کد ملی	تاریخ مصاحبه تخصصی	امتیازات مکتسبه از موارد سنجش شده			امتیاز نهایی	توضیحات
					زبان رایج منطقه (برای مناطقی که زبان رایج علاوه بر زبان رسمی فارسی دارند)	زبان رایج منطقه (برای مناطقی که زبان رایج علاوه بر زبان رسمی فارسی دارند)	زبان رایج منطقه (برای مناطقی که زبان رایج علاوه بر زبان رسمی فارسی دارند)		

معاون توسعه مدیریت و منابع یا مدیر منابع انسانی دانشگاه مربوطه امضاء

مدیر منابع انسانی دانشگاه قطب یا نماینده تام الاختیار (در مواردی که مصاحبه برای دانشگاه های زیرمجموعه می باشد) امضاء

نماینده هسته گزینش دانشگاه مربوطه امضاء

نماینده حراست دانشگاه مربوطه امضاء

نماینده بازرسی دانشگاه مربوطه امضاء

رئیس مرکز مدیریت حوادث و فوریت های پزشکی دانشگاه مربوطه یا نماینده تام الاختیار وی امضاء

رئیس اداره ارتباطات و فرماندهی عملیات مرکز حوادث و فوریت های پزشکی دانشگاه مربوطه یا نماینده تام الاختیار وی امضاء

نماینده مرکز مدیریت و حوادث حوادث و فوریت های پزشکی دانشگاه قطب امضاء

رئیس / مسئول واحد استخدام دانشگاه مربوطه یا عناوین مشابه (به عنوان دبیر کمیته) امضاء

۸. فرم امتیازات داوطلبین رشته شغلی کارشناس ارتباطات و عملیات (پزشک)

ردیف	گروه شغلی	نام و نام خانوادگی داوطلب	کد ملی	تاریخ آزمون عملی	موارد سنجش آمادگی جسمانی			امتیاز تخصصی	امتیاز نهایی	علت آسیب دیدگی یا انصراف شرکت کننده
					زمان ثبت شده اصلی	مجموع زمان جریمه ها (به ثانیه)	زمان مجموع با احتساب جریمه ها			

معاون توسعه مدیریت و منابع یا مدیر منابع انسانی دانشگاه مربوطه امضاء

مدیر منابع انسانی دانشگاه قطب یا نماینده تام الاختیار (در مواردی که مصاحبه برای دانشگاه های زیرمجموعه می باشد) امضاء

نماینده هسته گزینش دانشگاه مربوطه امضاء

نماینده حراست دانشگاه مربوطه امضاء

نماینده بازرسی دانشگاه مربوطه امضاء

رئیس مرکز مدیریت حوادث و فوریت های پزشکی دانشگاه مربوطه یا نماینده تام الاختیار وی امضاء

نام و نام خانوادگی کارشناس فوریت پزشکی منتخب دانشگاه قطب امضاء

نام و نام خانوادگی کارشناس فوریت پزشکی منتخب دانشگاه قطب امضاء

رئیس اداره ارتباطات و فرماندهی عملیات مرکز حوادث و فوریت های پزشکی دانشگاه مربوطه یا نماینده تام الاختیار وی امضاء

یک نفر پزشک منتخب دانشگاه قطب جهت انجام مصاحبه تخصصی امضاء

رئیس / مسؤل واحد استخدام دانشگاه مربوطه یا عناوین مشابه (به عنوان دبیر کمیته) امضاء